

# Hollola

Päätös maa-aineslupahakemuksesta, Infrastar Oy, Tennilän sora-alue, 98-449-2-87 (Pekarinmäki)

HOLDno-2026-28

## Asia

Päätös Infrastar Oy:n maa-aineslain mukaisesta lupahakemuksesta, joka koskee kiinteistöä 98-449-2-87 (Pekarinmäki).

## Hakija

Infrastar Oy  
Vinssikatu 4  
15700 Lahti

Yhteyshenkilö Henri Timonen  
+358 44 723 2200  
[henri.timonen@infrastar.fi](mailto:henri.timonen@infrastar.fi)

## Kohteena olevat kiinteistöt

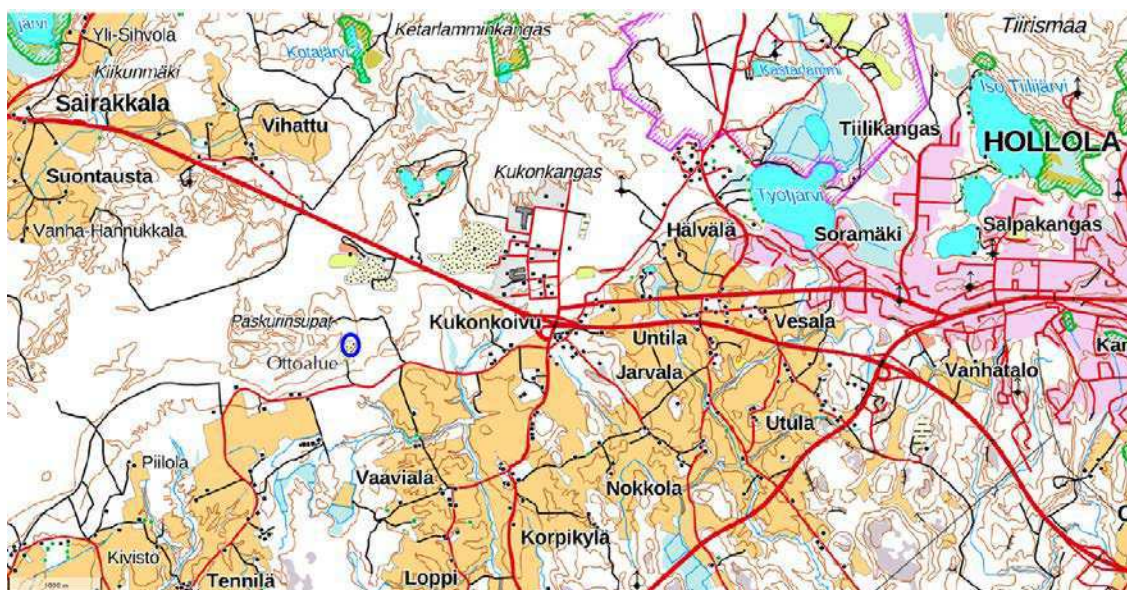
Hollolan kunta, Untilan kylä, kiinteistö 98-449-2-87 (Pekarinmäki).

## Maanomistusolosuhteet

Kiinteistön omistaa yksityinen maanomistaja. Omistajan suostumus maa-ainesluvan hakemiselle on esitetty hakemusasiakirjan liitteessä 118125M.

## Ototoiminta ja sen sijainti

Maa-ainesten ottoalue sijaitsee Hollolassa, Untilan kylässä Kukonkoivussa. Alueen sijainti on esitetty yleiskartalla, kuvassa 1. Ottoalue sijaitsee kiinteistöllä RNo 98-449-2-87. Kiinteistön pinta-ala on 11,37 hehtaaria. Ottoalueen pinta-ala on noin 2,0 hehtaaria, jäljellä olevan otettavan alueen pinta-ala on noin 0,8 hehtaaria ja koko ottamisalueen pinta-ala maisemoituna on 3,2 hehtaaria. Ilmakuva alueesta on esitetty kuvassa 2. Rajanaapureiden ja muiden lähikiinteistöjen omistajien yhteystiedot on esitetty hakemusasiakirjan liitteessä 118125N.



Kuva 1. Suunnitelma-alueen sijainti peruskartalla (sininen soikio).

## **Luvat ja sopimukset**

Alueella on voimassa Hollolan kunnan elinvoimavaliokunnan valvontajaoston 11.5.2016 kymmeneksi vuodeksi myöntämä maa-ainestenottolupa (HOL 77/2016).

## **Luvan hakemisen peruste ja lupaviranomaisen toimivalta**

Maa-aineslain (1981/555) 1 §:n ja 4 §:n mukaan kiven, soran, hiekan, saven ja mullan ottamiseen pois kuljetettavaksi taikka paikalla varastoitavaksi tai jalostettavaksi tarvitaan lupa lukuun ottamatta tavanomaista kotitarvekäyttöä.

Maa-aineslain (1981/555) 7 §:n mukaan maa-ainesten ottamista koskevan lupa-asian ratkaisee kuntien ympäristönsuojelun hallinnosta annetun lain (64/1986) mukainen kunnan ympäristönsuojeluviranomainen. Hollolassa ympäristönsuojeluviranomaisena toimii valvontajaosto.

## **Asian vireille tulo**

Hakemus on tullut vireille 13.1.2026 ja sitä on täydennetty 22.1.2026.

Hakemus sisältää seuraavat asiakirjat:

118125 Maa-aineslupahakemus\_korjattu 22.1.2026  
118125M Maanomistajan suostumus (ei julkinen)  
118125N Naapuritietoliite (ei julkinen)  
118125R Rajanaapurin hyväksyntä (ei julkinen)  
118125J Kaivannaisjätteen jätehuoltosuunnitelma  
118125Y Ote strategisesta yleiskaavasta  
1510084406 Pohjaveden tarkkailu 2024  
118125\_01 Nykytilannekartta  
118125\_02 Ottosuunnitelma  
118125\_03 Maisemointisuunnitelma  
118125\_04 Leikkaus A-A  
118125\_05 Leikkaus B-B  
118125\_06 Leikkaus C-C  
118125\_07 Tukitoiminta-alueen periaatekuva

## **TIEDOT OTTAMISALUEESTA OTTOSUUNNITELMAN MUKAAN**

### **LUONNONOLOL, MAISEMA JA KAAVOITUS**

#### **Maisemakuva ja ympäröivä maankäyttö**

Alue sijaitsee I Salpausselän reunamuodostumalla Tampereentien (12) ja Tenniläntien välisellä alueella. Alue on pääosin metsää. Alueen länsipuolella on suppa-alue. Alueen pohjois- ja koillispuolella on sekä toiminnassa olevia että suljettuja maa-ainesten ottoalueita ja moottorirata. Alueen kaakkois- ja lounaispuolella on peltoalueita. Ottoalueen eteläpuolisella naapurikiinteistöllä on maa-ainestenotto päättyneenä vuonna 2007. Kyseinen ottoalue on maisemoitu ja palautettu metsätaloudeksi. Lähin häiriintynyt kohde, asuinrakennus, sijaitsee noin 500 m päässä toiminta-alueen reunasta, lounaassa.

#### **Topografia**

Alue sijaitsee I Salpausselällä. Länsipuolella olevalla suppa-alueella maaston korkeus vaihtelee +160 - +130 välillä. Ottoalueen länsipuolella maasto on tasolla +160 laskien tasolle +157 aivan ottoalueen reunassa. Aivan ottoalueen itäpuolella maaston korkeus on +145, josta se laskee kohti itää. Eteläpuolella, vanhan maisemoidun ottoalueen pohjalla maaston korkeus on +133. Tenniläntien eteläpuolella ojanotko laskee noin tasolle +120 ja kaakkoispuolen peltoalue on noin tasolla +130.

## Kasvillisuus

Alueen metsä on pääosin tyypillistä kuivaa kangasmetsää, jossa pääpuulajina on mänty. Ottoalueen puusto on poistettu.

## Kaavoitustilanne

Hollolan kunnan strategisessa yleiskaava 2020:ssa alue on merkitty maaseutuelinkeinojen alueeksi ja maa-ainesten ottoalueeksi. Alue rajautuu lännessä harjujen suojelualueeseen ja läheisyyteen on merkitty myös ohjeellinen ekologinen ja virkistysyhteys. Keväällä 2019 lainvoiman saaneessa Päijät-Hämeen maakuntakaava 2014:ssa alue on merkitty maa-ainesten ottoalueeksi ja se rajautuu lännessä arvokkaaseen harjualueeseen. Vielä valmisteilla olevassa Päijät-Hämeen maakuntakaava 2060:n luonnoksessa alue on merkitty maa-ainesten ottoalueeksi. Alueella ei ole voimassa olevaa asemakaavaa.

## Arvokkaat luontokohteet ja suojelualueet

Maa-ainesten ottoalueen länsipuolella sijaitsee valtakunnallisen harjunsuojeluohjelman kohde Lahden mutka, I Salpausselkä, mikä on merkitty myös maakuntakaavaan merkinnällä ge. Harjunsuojelu-alueen ja maa-ainesten ottoalueen väliin jätetään 30 metrin levyinen suojavyöhyke. Lähin luonnonsuojelualue on Kotajärven erityisesti suojeltavan lajin suojelualue ERA205179 (Natura2000 FI0306009), joka sijaitsee reilun 2,5 km:n päässä ottoalueesta pohjoiseen. Maa-ainesten ottotoiminta ei heikennä ko. alueiden luontoarvoja.

## Pintavedet

Pääosin alueella syntyvät pintavedet imeytyvät maaperään. Alue kuuluu Vähäjoen valuma-alueeseen (18.057). Pintavedet valuvat alueelta kaakkoon Parikanojaan ja siitä edelleen Siltainojaan. Siltainoja laskee Ylösjokeen ja sieltä edelleen Hankaanjokeen, Vähäjokeen ja Porvoonjokeen.

## Pohjavesiolosuhteet

Maa-ainesten ottamisalue sijaitsee Kukonkoivu-Hatsinan (0409851) 1E-luokan vedenhankintaa varten tärkeällä pohjavesialueella, jonka pohjavedestä pintavesi- tai maaekosysteemi on suoraan riippuvainen. Pohjavesialueesta on 2011 valmistunut geologinen rakenneselvitys RASTAS-hankkeen (Raakaveden saannin turvaaminen strategisesti merkittävillä pohjavesialueilla) myötä. Pohjavesivyöhykkeen paksuus alueella vaihtelee 0-20 metrin välillä. Pohjaveden virtaus alueella on kaakkoon ja etelään, kohti pohjavesialueen eteläpuolella sijaitsevia lähteitä, joihin pohjavesi purkaantuu (RASTAS, 2011).

Pohjaveden pinta ottoalueen läheisyydessä olevassa pohjavesiputkessa (HP2) on vuosina 2017-2025 vaihdellut välillä +128,68 - +130,25. Alueella tehdyn pohjavesitarkkailun perusteella toiminnalla ei ole ollut vaikutusta alueen pohjaveteen. Vuodesta 2024 pohja-vesitarkkailu on toteutettu osana yhteistarkkailua. Hakemusasiakirjoissa on esitetty pohjaveden analyysitulokset pisteestä HP2.

Syksyllä 2023 alueelle asennettiin uusi pohjavesiputki. Putki on hiiliteräksinen porakaivoputki, jonka vuoksi se aiheuttaa todennäköisesti kontaminaatiota veteen ja siten epätarkkuutta analyysituloksiin. Esi-merkiksi raudan ja mangaanin pitoisuuksiin todennäköisesti vaikuttaa putken materiaali [*Kähkölä, Hiiliteräksisen suojaputken vaikutus maaporattujen kalliokaivojen vedenlaatuun, 2004*]. Hakemusasiakirjoissa on esitetty uudesta putkesta otettujen pohjavesinäytteiden analyysitulokset. Vuoden 2024 pohjaveden tarkkailuraportti on esitetty erillisessä liitteessä.

## MAA-AINEKSEN OTTAMISSUUNNITELMA

### Toiminta-alueen kuvaus

Maa-aineksia, hiekkaa ja soraa, otetaan kiinteistöltä 98-449-2-87. Lisäksi toiminta-alueeseen kuuluu kiinteistöltä 98-438-1-8 vuokrattu noin 1,2 ha maa-alue, jossa välivarastoidaan otettuja ja

seulottuja maa-aineksia. Vuokratulla alueella sijaitsee myös ottamistoiminnan tukitoiminta-alue, jossa säilytetään kalustoa. Tukitoiminta-alue tullaan mahdollisesti siirtämään toiminnan edetessä kiinteistön 98-449-2-87 puolelle, kun sinne saadaan lisää tilaa ottamisen edetessä. Alueen tämänhetkinen tilanne on esitetty hakemuksen liitteenä olevassa nykytilanekartassa. Suunnittelu-alue, ottamisalue ja varsinainen ottoalue on esitetty ottosuunnitelmassa sivulla 13. Suunnittelu-alueen pinta-ala noin 5,8 ha, ottamisalueen noin 3,2 ha ja ottoalueen 2,0 ha.

Ottamisalue ja alueelta otettava maa-aineksen kokonaismäärä ovat samat kuin voimassa olevassa maa-ainesluvassa ja aiemmassa lupahakemuksessa on esitetty. Alkuperäisestä noin 300 000 m<sup>3</sup>ktr otettavan maa-aineksen kokonaismäärästä arvioidaan olevan jäljellä vielä noin 107 000 m<sup>3</sup>ktr. Näistä maa-aineksista noin 92 000 m<sup>3</sup>ktr on vielä koskemattomina maaperässä. Lisäksi alueella olevissa välivarastokasoissa on noin 10 000 m<sup>3</sup>ktr maa-aineksia ja seulaylitekiviä noin 5000 m<sup>3</sup>ktr.

Kulku alueelle tapahtuu naapurikiinteistön Parikka (98-438-1-8) kautta. Pintamaiden välivarastointi tapahtuu ottoalueen reunoilla rintauksien päällä.

### **Ottamisen järjestäminen**

Alueelta otetaan soraa ja hiekkaa. Maa-ainesten ottamiskerroksen paksuus vaihtelee 6-21 metrin välillä. Kaivausten ja leikkausten syvyys ja muoto on esitetty ottosuunnitelmakartassa ja erillisissä liitteissä esitetyissä leikkauspiirustuksissa. Maa-aineksia otetaan suunniteltuun syvyyteen +135 asti. Pohjaveden ylimpään havaittuun pintaan jätetään kuitenkin vähintään 4 metrin suojaetäisyys. Alueen kallionpinta on tasolla +100...+130 (RASTAS, 2011). Syvin ottamistaso on +135, joten kaivu ei ulotu kallionpintaan asti.

Maastoon on merkitty ottamisalueen rajat, sekä kiinteitä korkeusmerkintöjä, joiden avulla tarkkailaan ottamistoiminnan etenemistä. Ottamisalueelta on poistettu puusto. Ottoalueen pintamaat kuoritaan ottamisen edetessä niin, että avoimena olevan alueen pinta-ala pidetään mahdollisimman pienenä. Kuoritut pintamaat ja muu käyttötarkoitukseen kelpaamaton maa-aines välivarastoidaan alueella ja käytetään alueen maisemointiin ja muotoiluun ottotoiminnan päättyessä. Pintamaakerroksen lisäksi tällaisia maa-aineksia ovat mm. seulaylitekivet. Pintamaiden varastoalueet on esitetty hakemuksen liitteenä olevassa ottosuunnitelmassa.

Ottamisen ajaksi alueen ympärille asennetaan varoitusnauha ja kuopan reunat pidetään kaltevuudessa, josta ei ole vaaraa. Itäpuolisen naapurikiinteistön rajaan jätetään 10 metrin suojavauha ja alueen länsipuolella sijaitsevaan harjunsuojelualueeseen jätetään 30 metrin suojaetäisyys. Ottamisalue rajoittuu pohjoispuolen naapurikiinteistön rajaan saakka, johon on kiinteistön 98-409-1-125 omistajalta lupa (118125R). Käytännössä siis ottoalue jää kauemmas kiinteistörajasta, mutta maisemointivaiheessa reunan luiskaus alkaa kiinteistörajalta kohti ottoalueen pohjaa.

Maa-ainesten käsittelyssä käytetään pyöräkuormaajaa, kaivinkonetta ja seulalaitetta. Maa-ainesten kuljetus tapahtuu raskaalla kalustolla. Ottamisalueella ja kuljetuksissa käytetään hyväkuntoista kalustoa. Alueella ei huolleta työkoneita eikä alueella varastoida polttoaineita. Työkoneisiin varataan imeytysainetta mahdollisen vuotovahingon varalle. Työkoneet ja laitteet säilytetään tukitoiminta-alueella. Tuki-toiminta-alueelle rakennetaan tiivis pohjarakenne käyttäen bentoniittimattoa, jonka reunat nostetaan ylös. Tukitoiminta-alueen reunoille asetetaan öljynimeytyspuomi, joka kerää mahdolliset öljyvuodot. Siirrettävä seula säilytetään myös bentoniittimatolla tiivistetyllä alueella. Bentoniittimattoa siirretään seulan mukana ottamisen edetessä. Kaluston säilytyspaikat on merkitty hakemusasiakirjan liitteenä olevaan ottosuunnitelmakarttaan. Erillisessä hakemusasiakirjan liitteessä on esitetty tukitoiminta-alueen rakenteen periaatekuva.

Alueella on toimintaa arkisin klo 7-20, viikonloppuisin ja pyhäpäivinä toimitaan vain poikkeustapauksissa. Toiminnan intensiteetti vaihtelee huomattavasti maa-ainesten kysynnän mukaan, eikä alueella ole ympärivuotisesti päivittäistä toimintaa.

### **Liikenne**

Liikennöinti ottoalueelle tapahtuu Valtatie 12:ta Korpikyläntien liittymän ja Tenniläntien kautta entisen ottoalueen läpi.

Suunniteltu ottamismäärä on noin 30 000 m<sup>3</sup>tr vuodessa, jonka perusteella arkipäivisin suoritettavien kuljetusten lukumääräksi on arvioitu noin 10-15 kappaletta. Käytännössä ajomäärät vaihtelevat paljon maa-ainesten kysynnän mukaan. Ajoittain liikennettä voi olla runsaammin ja vastavasti ajoittain, etenkin talvisin, voi olla pidempiä aikoja niin ettei liikennettä ei ole lainkaan.

## **OTTAMISSUUNNITELMAN MUKAINEN ARVIO YMPÄRISTÖVAIKUTUKSISTA JA TOIMENPITEET HAITTOJEN VÄHENTÄMISEKSI**

Maa-ainesten oton mahdollisia ympäristövaikutuksia ovat pohjaveden laadun heikkeneminen ja muutokset muodostuvan pohjaveden määrään. Lisäksi maa-ainesten otosta aiheutuu muutoksia maisemaan, sekä geologisiin ja biologisiin luonnonesiintymiin. Lähimmät asuinrakennukset sijaitsevat 500 metrin päässä ottoalueesta, joten vaikutukset asutukseen ovat vähäiset.

### **Pohjavesi**

Alueen maanotto suoritetaan niin, että aukaistuna olevan alueen pinta-alaa pyritään minimoimaan ja täten vähennetään oton laadullisia ja määrällisiä pohjavesivaikutuksia valuma-alueella. Alueella säilytetään koneita tai kuljetusvälineitä vain tilapäisesti. Ottamisessa käytettävät koneet ja laitteet tullaan suojaamaan asianmukaisella tavalla. Alueella ei varastoida polttoaineita. Soran oton haitallisia vaikutuksia pohjaveteen vähennetään jättämällä vähintään 4 metrin suojakerros pohjaveden pinnan päälle.

Pohjaveden pinnan korkeutta ja laatua seurataan ottamisen aikana alueella olevasta pohjavesiputkesta sekä ottoalueen eteläpuolella, naapurikiinteistön puolella olevasta pohjavesiputkesta. Pohjavesi virtaa ottoalueelta etelään ja kaakkoon päin. Seurannan tulokset ilmoitetaan ympäristönsuojeluviranomaiselle vuosittain.

Jälkihoitotoimenpiteet pohjavesivaikutusten vähentämiseksi sisältävät alueen siistimisen, muotoilun, pintarakennemateriaalin levityksen ja kasvillisuuden palauttamisen. Maisemoinnin jälkeen pohjaveden tila palaa luonnontilaiseksi. Alueelle soveltumaton käyttö estetään kulkuväylien katkaisemisella ottamisen ja jälkihoitotoimenpiteiden päätyttyä.

### **Kasvillisuus ja maisema**

Alue siistitään ottotoiminnan päättyessä ja rinteet loivennetaan. Alueelle levitetään kasvualustaksi ottoalueen alkuperäinen pintakerros.

Kasvillisuuden palauttamiseksi alueelle istutetaan puusto ja alue palaa metsäalueeksi. Maa-ainesten oton aiheuttamat maisemamuutokset eivät tule ulottumaan lähimaisemaa etäämmälle.

### **Pöly, melu ja tärinä**

Päästöjä ilmaan aiheuttavat alueella liikkuvien työkoneiden ja ajoneuvojen pakokaasupäästöt sekä materiaalin käsittelystä syntyvät pölypäästöt. Pölyäminen on paikallista, joten sen vaikutus ympäristön kannalta alueen ulkopuolella on vähäistä.

Melua aiheutuu työkoneiden ja laitteiden käyntiäänistä. Lisäksi melua aiheutuu alueen liikenteestä. Melun vaikutukset ovat paikallisia, eikä ottoalueen välittömässä läheisyydessä ole häiriintyviä kohteita. Toimintaa harjoitetaan arkisin klo 7–20, viikonloppuisin ja pyhäpäivinä toimitaan vain poikkeustapauksissa.

Toiminnasta ei aiheudu merkityksellistä tärinää.

### **Jätehuollon järjestäminen**

Normaalitoiminnasta ei synny jätteitä eikä työkoneita huolleta alueella. Mikäli ottoalueella syntyy jätteitä, toimitetaan ne asianmukaiset luvat omaavaan vastaanottoipaikkaan. Toiminnasta syntyy

kaivannaisjätteinä seulaylitettä sekä ottoalueelta kuorittavat pintamaat. Seulaylitekivet toimitetaan hyödynnettäväksi mahdollisuuksien mukaan. Seulaylitekivet ja pintamaat välivarastoidaan alueella ja hyödynnetään lopuksi alueen maisemoinnissa. Kaivannaisjätteen jätehuoltosuunnitelma on esitetty liitteessä 118125J.

## **10 TOIMINTAAN LIITTYVÄT RISKIT JA TOIMET NIIDEN EHKÄISEMISEKSI**

Toimintaan liittyviä ympäristöriskejä ovat koneiden ja laitteiden hydraulikka- ja öljyvuodot. Lisäksi työkoneisiin ja liikenteeseen liittyvät henkilövahinkoriskit. Koneissa on varattuna imeytysainetta mahdollisten työkoneista aiheutuvien öljyvuotojen varalle. Lisäksi koneet ja laitteet säilytetään tukitoiminta-alueella. Asiattomien kulkeminen alueelle kielletään asianmukaisin merkein. Lisäksi alueelle kulkeva tie on varustettu lukittavilla porteilla.

## **11 TOIMINNAN TARKKAILU**

Tarkkailutulosten luotettavuuden parantamiseksi alueelle syksyllä 2023 asennettu hiiliteräksinen pohjavesiputki poistetaan ja tilalle asennetaan muovinen pohjaveden tarkkailuputki. Toimintaa tarkkaillaan voimassa olevan lupapäätöksen lupamääräysten 11-14 mukaisesti. Pohjavettä tarkkaillaan sekä vanhasta pohjavesiputkesta (HP2) että vaihdettavasta uudesta putkesta. Pohjaveden pinnan korkeutta tarkkaillaan 4 kertaa vuodessa. Pohjavedestä otetaan kerran vuodessa tarkkailunäyte, josta analysoidaan akkreditoitussa laboratoriossa lämpökestoiset koliformiset bakteerit, KMnO<sub>4</sub>-luku, pH-luku, sähkönjohtavuus, happi, kovuus, kloridi, sulfaatti, sameus, rauta, mangaani ja mineraaliöljy. Lisäksi kolmen vuoden välein analysoidaan alkaliniteetti, alumiini, lämpötila, mangaani, nitraatti, sähkönjohtavuus, väri, TVOC. Jokaisen näytteenoton yhteydessä tehdään myös aistinvarainen arviointi vedestä.

Toiminnan tarkkailu on toteutettu vuodesta 2024 lähtien osana pohjaveden yhteistarkkailua. Alueen tarkkailua jatketaan 3 vuotta ottotoiminnan päättymisen ja alueen maisemoinnin jälkeen. Pohjaveden tarkkailuputkien sijainnit on esitetty hakemusasiakirjoissa.

## **ALUEEN JÄLKIHOITO JA MYÖHEMPI KÄYTTÖ**

Ottoalueen maisemointi suoritetaan ottotoiminnan loputtua. Jälkihoitolla alue sopeutetaan ympäröivään luontoon ja maisemaan sekä muotoillaan turvallisemmaksi. Alue siistitään ja maa-ainesten ottoon liittyneet toiminnot poistetaan alueelta. Toiminnan päättyessä ottoalue on maisemointisuunnitelmassa esitetyn mukainen.

Maisemointi tehdään työntämällä maa-ainesta alas rintauksen päältä kunnes luiska saavuttaa tavoitellun kaltevuuden. Lisäksi voidaan hyödyntää ottoalueelta kaivettuja, mutta jatkokäyttöön soveltumattomia maa-aineksia, kuten esimerkiksi seulaylitekiviä. Ottoalueen reunojen luiskat muotoillaan 1:2,2 - 1:3 kaltevuuksiin työntämällä maa-aineksia rintauksen päältä luiskaksi. Aiempaan maa-ainelupahakemukseen verrattuna maisemointisuunnitelmaa on päivitetty ottoalueen länsireunan osalta sinne asennetun pohjaveden tarkkailuputken osalta. Tarkkailuputken kohdalta luiskan muotoilu jätetään hiukan jyrkemmäksi (1:2,2), jotta putki jää tarvittaessa käytettäväksi myös alueen maisemoinnin jälkeen. Alueen pohja muotoillaan siten, että pintavedet eivät jää lamikoiksi alueelle.

Alue palautetaan toiminnan loputtua metsätalouskäyttöön. Alueelta kuoritut pintamaat levitetään tasaiseksi kerrokseksi maisemoitujen luiskausten päälle ja alueelle istutetaan puusto. Alueelle ei tuoda mitään maa-aineksia muualta vaan pintakerros tehdään alueelta kuorituilla pintamailla. Näin varmistetaan että alueen maaperä vastaa alkuperäistä ja ettei maisemointi aiheuta vaikutuksia pohjaveden muodostumiselle. Lisäksi näin toimimalla ehkäistään riskiä haitallisten vieraslajien leviämisestä alueelle.

Toiminnanharjoittajan arvion mukaan voimassa olevan ympäristöluvan mukaisesti asetettu ja hyväksytty 20 000 € vakuus kattaa alueen jälkihoitotöiden arvioidut kustannukset reilusti eikä asetettua vakuutta ei ole tarvetta muuttaa.

## Toiminnan aloittaminen muutoksenhausta huolimatta

Infrastar Oy hakee maa-aineslain 21 § mukaista lupaa aloittaa maa-ainesten ottaminen muutoksenhausta huolimatta.

Päätöksen täytäntöönpanolla muutoksenhausta huolimatta ei kohteessa voida katsoa olevan haitallisia ympäristövaikutuksia, koska alueella on jo ollut maa-ainesten ottotoimintaa eikä toiminnan tarkkailun perusteella toiminnalla ei ole ollut haitallisia ympäristövaikutuksia. Ottamisalueen puusto on jo poistettu, joten aloittaminen muutoksenhausta huolimatta ei aiheuta merkittäviä maisemallisia muutoksia alueelle. Hakemuksen mukainen maa-ainesten ottaminen olisi ollut mahdollista tehdä jo voimassa olevan luvan puitteissa. Käytännössä nyt haetaan jatkoaikaa voimassa olevalle luvalla eikä aloittamisella muutoksen hausta huolimatta ole siten vaikutusta alueen ympäristöön. Aloittaminen muutoksenhausta huolimatta ei myöskään tee muutoksenhakua hyödyttömäksi, joten edellytykset täytäntöönpanolle muutoksenhausta huolimatta ovat olemassa. Hakija esittää maa-aineslain 21 § mukaiseksi vakuudeksi 3 000 euroa toiminnan aloittamiselle muutoksen hausta huolimatta. Vakuus on laskettu alueen siistimiskustannusten kuten laitteiden ja työmaavarusteiden poiskuljetuksen sekä alueen kulkureittien sulkemisen kustannusten mukaisesti. Kohteeseen on jo asetettu voimassa olevan luvan mukainen vakuus alueen jälkihoitoa varten.

## ASIAN KÄSITTELY

### Hakemuksesta tiedottaminen

Kuulutus sekä hakemusasiakirjat ovat olleet kuulutusaikana 2.2.2026 – 10.3.2026 yleisesti nähtävänä Hollolan kunnan verkkosivuilla. Lisäksi kuulutuksesta on julkaistu tieto ESS Viikko -lehdessä 11.2.2026.

### Naapurien kuuleminen

Tieto kuulutuksesta on lähetetty kirjeitse hakemusalueen sisältävän kiinteistön rajanaapurikiinteistöjen omistajille.

### Lausunnot

Hakemuksesta pyydettiin lausunnot Lupa- ja valvontavirastolta, terveydensuojeluviranomaiselta (Päijät-Hämeen ympäristöterveys), Päijät-Hämeen liitolta sekä Hollolan kunnan kehitys- ja kaa-voituspalveluilta.

### Terveydensuojeluviranomainen toteaa lausunnossaan seuraavaa:

*”Terveydensuojeluviranomaisella ei ole tiedossa alueen aikaisempaa ottamistoimintaa koskevia haittaepäilyjä. Terveydensuojelun osalta ei ole estettä maa-ainesten ottamistoiminnalle, mikäli lupamenettelyssä huomioidaan seuraavat asiat.*

*Kaikessa toiminnassa tulee huomioida, että alue sijaitsee vedenhankinnan kannalta tärkeällä pohjavesialueella. Toiminnasta ei saa aiheutua pohjavesialueen veden laadun tai antoisuuden vaarantumista. Erityisesti tulee huomioida, ettei alueella käytettävien koneiden ja laitteiden käytöstä, säilytyksestä ja huollosta voi aiheutua pohjavesien pilaantumisen vaaraa.*

*Pohjaveden tarkkailu tulee toteuttaa niin, että sillä voidaan luotettavasti arvioida pohjaveden laatua ja siinä mahdollisesti tapahtuvia muutoksia. Toiminnasta aiheutuva melu ei saa ylittää Valtioneuvoston päätöksessä 993/1992 melulle asetettuja enimmäisarvoja lähimmissä häiriintyvissä kohteissa. Terveydensuojelun näkemyksen mukaan ei ole todennäköistä, että melusta aiheutuisi terveyshaittaa. Mikäli toiminnasta aiheutuvasta melusta tulee valituksia tai on muuten syytä epäillä enimmäisarvojen ylityksiä toimija tulisi edellyttää selvittämään*

*melutaso luotettavan mittauksen avulla. Toiminnasta ei saa aiheutua kohtuutonta pölyhaittaa lähiasutukselle. Mikäli pölystä aiheutuu haittaa lähikiinteistöllä, tulisi toiminnanharjoittaja velvoittaa suorittamaan asianmukaiset mittaukset haittavaikutuksien selvittämiseksi. Viihtyvyyshaittojen ehkäisemiseksi toiminnalle, kuljetukset huomioiden tulisi rajata selkeät toiminta-ajat.”*

**Lupa- ja valvontavirasto** toteaa lausunnossaan seuraavaa:

*”Kaavoitus ja maisemansuojelu sekä geologiset arvot ja erityispiirteet Hakemuksen mukaan alue on merkitty Hollolan kunnan strategisessa yleiskaava 2020:ssa maaseutuelinkeinojen alueeksi ja maa-ainesten ottoalueeksi. Alue rajautuu lännessä harjujen suojelualueeseen ja läheisyyteen on merkitty myös ohjeellinen ekologinen ja virkistysyhteys. Keväällä 2019 lainvoiman saaneessa Päijät-Hämeen maakuntakaava 2014:ssa alue on merkitty maa-ainesten ottoalueeksi (eo 7) ja se rajautuu lännessä arvokkaaseen harjualueeseen. Vielä valmisteilla olevassa Päijät-Hämeen maakuntakaava 2060:n luonnoksessa alue on merkitty maa-ainesten ottoalueeksi. Alueella ei ole voimassa olevaa asemakaavaa.*

*Hakemuksen mukaan maa-ainesten ottoalueen länsipuolella sijaitsee valtakunnallisen harjujen suojeluohjelman kohde Lahden mutka, I Salpausselkä, mikä on merkitty myös maakuntakaavaan merkinnällä ge11. Harjujen suojelualueen ja maa-ainesten ottoalueen väliin jätetään 30 metrin levyinen suojavyöhyke. Alueen länsipuolella on suppa-alue. Lupa- ja valvontavirasto katsoo, että koska ottoalue sijoittuu maakuntakaavassa maa-ainesten ottoalueelle, ei ottoluvulle ole sen osalta estettä. Harjujen suojelualueen ja maa-ainesten ottoalueen välille tulee jättää esitetty suojavyöhyke.*

**Suojaetäisyys**suositus kiinteistön rajaan

*Hakemuksen ottosuunnitelmapartan mukaan ottamisalue ulottuu pohjoispuolella kiinteistön rajaan saakka. Suunnittelualan raja ulottuu pohjoisosasta naapurikiinteistön puolelle. Soranottoalueilla etäisyydeksi ottamisalueen rajalta naapurikiinteistön rajaan suositellaan vähintään 10 metriä. Suojaetäisyys voi olla pienempi, mikäli siihen on saatu naapurikiinteistön omistajan kirjallinen suostumus. Hakemuksen mukaan naapurikiinteistön omistajalta on saatu tähän lupa.*

**Pohjavedensuojelu**

*Ottamisalue sijoittuu Kukonkoivu-Hatsina -nimiselle (0409851) vedenhankintaa varten tärkeälle pohjavesialueelle, jonka pohjavedestä pintavesi- tai maaekosysteemi on suoraan riippuvainen (luokka 1E). Pohjavesialueella on useita vedenottamoita ja vedenhankintaan soveltuvia valuma-alueita. Ottamisalue sijaitsee Korpikylän suunnitellun vedenottamon valuma-alueella. Pohjaveden arvioitu virtaussuunta on ottamisalueelta etelä-kaakkoon kohti noin 2 km etäisyydellä sijaitsevaa tutkittua vedenottamon paikkaa. Lisäksi ottamisalueesta 1,4 km itään sijaitsee Viking Genetics Oy Ab:n käytössä oleva vedenottamo. Ottamisalue ei sijaitse siitä noin kilometrin etäisyydellä sijaitsevan Monteron lähteikön arvioidulla valuma-alueella.*

*Voimassa olevan luvan aikana on pohjaveden pinnankorkeutta ja laatua tarkkailtu ottamisalueen eteläpuolella sijaitsevasta pohjaveden havaintoputkesta (Hp2/17, Povet ID 71315). Lisäksi ottamisalueen itäosaan on vuonna 2023 asennettu hiiliteräksinen porakaivoputki, joka on tarkoitus korvata uudella muovisella havaintoputkella. Pohjavettä on jatkossa esitetty tarkkailtavan sekä vanhasta pohjavesiputkesta (Hp2/17), että vaihdettavasta uudesta putkesta. Vuodesta 2024 lähtien tarkkailu on toteutettu osana Lahden ja Hollolan pohjavesien yhteistarkkailua.*

*Pohjavedenpinta havaintoputkessa Hp2/17 on vuosina 2017-2025 vaihdellut välillä +128,68 - +130,25 (N2000). Alin suunniteltu ottotason on + 135,0 (N2000), kuitenkin niin, että ylimpään havaittuun pohjaveden pintaan jätetään vähintään 4 metrin suojaetäisyys. Lupa- ja valvontaviraston tulkinnan mukaan maa-ainestenotolla ei ole ollut merkityksellistä vaikutusta alueen pohjaveteen.*

*Maa-ainesluvan myöntämiselle ei ole estettä. Pohjavesitarkkailua voidaan tehdä hakemuksessa esitetyn mukaisesti. Uuden havaintoputken tiedot tulee toimittaa Lupa- ja valvontavirastolle.*

*Maa-ainesten ottaminen voidaan Lupa- ja valvontaviraston näkemyksen mukaan toteuttaa niin, että siitä ei aiheudu maa-aineslain 3 §:n mukaisia haittoja. Lupaharkinnan yhteydessä tulee lisäksi huomioida seuraavaa:*

- Pohjavesialueella ei saa varastoida polttoaineita. Polttoaineita sisältävät seulontalaitteistot tulee tankata ja säilyttää työaikojen ulkopuolisina aikoina tukitoiminta-alueella tai muulla vastaavasti suojatulla alueella. Muutoinkin alueella käytettävien aineiden, koneiden ja laitteiden sijoitus-, säilytys- ja tankkauspaikat on rakennettava ja toiminta muutoinkin järjestettävä niin, ettei toiminnasta voi aiheutua pohjaveden tai maaperän pilaantumisen vaaraa.*
- Tukitoiminta-alue tulee pohjavesialueella sijoittaa kaivualueen ulkopuolelle.*
- Polttoainesäiliöiden sekä seulontalaitteistojen vuotojenhallinta tulee järjestää kaksinkertaisen suojauksen periaatteen mukaisesti. Kaksinkertaisessa suojauksessa sekä ensisijaisen että toissijaisen suojauksen tulee muodostaa aukottomat, toisistaan riippumattomat suojauskokonaisuudet. Suojatuille alueille kertyvien sadevesien keräily ja käsittely on järjestettävä niin, että likaisten sadevesien imeytyminen maaperään pohjavesialueelle ei ole mahdollista.*
- Ottamisalueeseen tulee sisällyttää kaikki ne alueet, joita käytetään (jatkokssakin) ottamistoimintaan eli varastointiin, jalostukseen tai tukitoiminta-alueena. Hakemuksen mukaan tukitoiminta-alue tullaan mahdollisesti siirtämään toiminnan edetessä kiinteistön 98-449- 2-87 puolelle, kun sinne saadaan lisää tilaa ottamisen edetessä. Myös uuden tukitoiminta-alueen sijoittuminen tulee esittää suunnitelmakartalla.*
- Ottamisalueelle tulee jälkihoitotoimenpiteenä muodostaa kasvualusta seuraavalla tavalla: Pohjatasolle ja luiskiin levitetään noin 15 cm vahvuinen kerros hiekkaa. Hiekkakerroksen päälle levitetään noin 5 cm vahvuinen kerros humusta, joka sekoitetaan hiekkakerroksen pintaosaan. Tähän tarkoitukseen voidaan käyttää alueelta kuorittua pintamaata tai muualta tuotua tarkoitukseen sopivaa humusta. Hiekkaisella maalla humus sekoitetaan suoraan pohjamaan pintaosaan. Kasvualustalle kylvetään alueelle luonteenomaisia kasvilajeja tai nurmikkoa. Puustoksi istutetaan sekametsää.*
- Ottamisalue tulee jälkihoitaa ottamisen edetessä tai välittömästi ottamisen päätyttyä. Jälkihoitotyöt tulee tehdä lupakauden aikana.*

*Päätöksestä ilmoittaminen ja pohjavesitarkkailutulosten toimittaminen*

*Päätökset asiassa pyydetään lähettämään viipymättä päätöksenteon jälkeen asiakirjoineen ensisijaisesti sähköisesti tiedoksi Lupa- ja valvontavirastolle (MAL 19 §) (kirjaamo(at)lvv.fi). Ilmoituksessa pyydetään mainitsemaan Lupa- ja valvontaviraston diaarinumero LVV-U/43335/2026. Lupapäätös maa-ainesten ottamisesta tulee viedä myös maa-ainesten ottamisen tietojärjestelmään (NOTTO).*

*Vedenlaatu näytteet tulee olla asiantuntevan näytteenottajan ottamia ja näytteenoton tulee vastata laboratorion laatukriteerejä (sertifioitu/akkreditoitu). Vuosiraportti tarkkailutuloksista tulee toimittaa vuosittain Lupa- ja valvontavirastolle (kirjaamo(at)lvv.fi). Lisäksi tulokset tulee toimittaa sähköisesti ympäristöhallinnon pohjavesitietojärjestelmään (POVET/PISARA). Toiminnanharjoittajan tulee sopia sähköisestä tiedonsiirrosta vesinäytteitä analysoivan laboratorion kanssa.”*

**Hollolan kunnan kehitys- ja kaavoituspalveluiden** kannanotto lupahakemukseen:

*"Lupahakemuksen mukainen kiviainesliiketoiminta ei ole maiseman kannalta haitallista. Hakemuksessa esitetyt toimenpiteet pohjaveden suojelemiseksi voidaan pitää riittävinä. Myös Vna 800/2010 asetuksen edellyttämät etäisyysvaatimukset asuinkiinteistöihin täyttyvät murskaustoiminnan osalta, joten erityistä tarvetta melun tai pölyn torjuntaan ei ole.*

*Alueella ei olla käynnistämässä kaavoitustoimenpiteitä nähtävissä olevassa tulevaisuudessa. Kaavallista estettä anotun yhteisluvan myöntämiselle ei ole."*

**Päijät-Hämeen liitto** on ilmoittanut, ettei sillä ole lausuttavaa hakemuksesta.

### **Muistutukset ja mielipiteet**

Hakemuksesta ei jätetty muistutuksia tai mielipiteitä.

### **Hakijan vastine**

Hakija toteaa vastineessaan annetuista lausunnoista seuraavaa:

*"Annetuissa lausunnoissa on huomioitu etenkin maa-ainestenottoalueen sijainti tärkeällä pohjavesialueella. Sijainti pohjavesialueella otetaan huomioon toiminnan järjestämisessä alueella. Toiminnassa korostetaan huolellisuutta vuotojen välttämiseksi, alueella ei huolleta työkoneita eikä alueella varastoida polttoaineita. Pohjavettä tarkkaillaan esitetyn mukaisesti ja pohjaveden ylimpään havaittuun pintaan jätetään vähintään 4 metrin suojaetäisyys. Kuten hakemuksessa on esitetty, tukitoiminta-alueen siirtäminen ottosuunnitelmassa esitetystä sijainnista lähemmäs otettavaa rintausta, kiinteistön 98-449-2-87 puolelle on mahdollista ottamisen edettyä nykytilanteesta. Ottamisalueen muodosta johtuen tila toiminnalle rintausten välissä ottoalueen pohjalla on rajallinen, eikä tukitoiminta-alueen mahdollista uutta sijaintia ole vielä tarkkaan tiedossa. Mahdollisessa tilanteessa, jossa tukitoiminta-alue siirretään kiinteistön 98-449-2-87 puolelle, ilmoitetaan tarkempi sijainti valvovalle viranomaiselle ennen tukitoiminta-alueen siirtämistä. Tukitoiminta-alueen sijoittumiseen vaikuttaa sekä maa-ainesten ottaminen että varastokasojen koko, joihin vaikuttavat eri soralaatujen esiintyminen otettavassa maaperässä sekä niiden kysyntä markkinoilla.*

*Toiminnanharjoittajalla ei ole muuta lausuttavaa annetuista lausunnoista."*

### **Maastokäynti**

Alueella ei ole tehty erillistä maastokäyntiä päätöksen valmisteluun liittyen, sillä siellä on tehty säännölliset vuosittaiset valvontakäynnit, joista viimeisin 25.7.2025.

### **RATKAISU**

Infrastar Oy:lle myönnetään lupa maa-ainesten ottamiseen Hollolan kunnan Untilan kylässä sijaitsevalle kiinteistölle 98-449-2-87 (Pekarimäki).

Toimintaa tulee harjoittaa noudattaen seuraavia lupamääräyksiä. Niiltä osin, kuin ei ole annettu erillisiä lupamääräyksiä, tulee toiminnassa noudattaa hakemusta ja ottosuunnitelmaa.

### **Lupamääräykset**

1. Ennen ottamistoiminnan aloittamista luvanhaltijan on pyydettävä valvontaviranomaista suorittamaan alueella aloitustarkastus. Tarkastuksessa tarkastetaan esimerkiksi ottamisalueen rajojen ja korkotasojen merkinnät. Ennen oton aloittamista tulee vakuuden olla hyväksytty. (MAL 11 §, MAA 7 §)

2. Suunnitelma-alueen pinta-ala on 5,8 ha, ottamisalueen 3,2 ha ja ottoalueen eli varsinaisen kaivualueen 2 ha. Otettavan maa-aineksen kokonaismäärä on 107 000 m<sup>3</sup>ltr ja keskimääräinen vuotuinen ottomäärä noin 30 000 m<sup>3</sup>ltr. (MAL 11 §)
3. Luvan voimassaoloaika on 5 vuotta päätöksen lainvoimaiseksi tulosta. Kaikki toiminta, jälkihoitotyöt mukaan lukien, on suoritettava luvan voimassaoloaikana. (MAL 10 §)
4. Alin sallittu ottotaso on +135 m [N2000]. Mikäli pohjaveden pinnankorkeuden havaitaan nousseen, tulee havaittuun pohjaveden pinnantasoon jättää vähintään 4 metrin suojaetäisyys. Suunnitelmapiirroksiin merkityjä alimpia ottamistasoja alueen eri kohdilla ei saa alittaa. (MAL 3, 11 §)
5. Maa-ainesten ottamisen tulee edetä ottosuunnitelman mukaisesti. Maisemointia tulee mahdollisuuksien mukaan tehdä vaiheittain jo ottotoiminnan aikana. Naapuritiloihin tulee jättää vähintään 10 metrin suojaetäisyys, jollei muuta ole kirjallisesti sovittu. (MAL 11 §)
6. Luvan haltija vastaa maa-ainelain 9 §:n mukaisista velvoitteista, jotka maa-ainesten ottamisesta saattavat aiheutua. (MAL 9 §)

#### Yleiset toimintaa koskevat määräykset

7. Toiminta-ajat: Maa-ainesten ottoa, seulontaa sekä kuormausta ja kuljetusta saa tehdä arkisin maanantaista perjantaihin klo 7 – 20 välisenä aikana. Toimintaa saa olla enintään 15 lauantaina vuoden aikana ja lauantaiyöpäivistä on pidettävä kirjaa.

Sunnuntaisin, arkipyhinä, juhannus- tai jouluaattona ei saa harjoittaa mitään toimintaa. (MAL 11 §)

8. Toiminnanharjoittajan on huolehdittava siitä, että ottamisalue on koko toiminnan ajan merkitty maastoon asianmukaisesti. Jyrkistä luiskista tulee varoittaa lippusiimojen tai varoituskylttien avulla tai muilla selvästi havaittavilla merkeillä. Toiminnanharjoittajan tulee huolehtia siitä, ettei ulkopuolisille aiheudu vaaraa jyrkistä tai sortumavaarallisista luiskista. (MAL 11 §, MAA 7 §)
9. Luvaton kulku alueelle on estettävä. (MAL 11 §)
10. Alueella on oltava koko toiminnan ajan nähtävissä kiinteitä korkomerkinlöjä, josta toiminnanharjoittajan ja valvontaviranomaisen on mahdollista seurata ottamistoiminnan korkeustasoja ja ottamistoiminnan ollessa käynnissä voidaan jatkuvasti seurata alinta sallittua ottotasoa. (MAL 11 §)
11. Toiminnanharjoittajan on huolehdittava alueen siisteydestä. Suunnittelualueella ei saa säilyttää ottoon kuulumatonta tavaraa, jätteitä tai pilaantuneita maa-aineksia. Toiminnanharjoittajan on huolehdittava, ettei maa-aineksia kulkeudu ottoalueelta yleiselle tielle. Yleiselle tielle mahdollisesti kulkeutuneet maa-ainekset tulee poistaa viipymättä. (MAL 11 §)
12. Jos pintavesiä tullaan johtamaan alueen ulkopuolelle, se ei saa aiheuttaa lisäkuormitusta ojiin tai vesistöihin. Tarvittaessa maastoon johdetut pintavedet tulee käsitellä esimerkiksi selkeytysaltaan kautta. (MAL 11 §)

#### Pohjaveden suojele ja tarkkailu

13. Toiminnasta ei saa aiheutua pohja- tai pintavesien pilaantumista eikä talousvesikäytössä olevien kaivojen vedenlaadun tai antoisuuden heikentymistä. Toiminnanharjoittaja on vastuussa siitä, ettei toiminnasta aiheudu pohjaveden pilaantumisen vaaraa. (MAL 3, 11 §)

14. Suolan käyttö pölyntorjunnassa on koko ottamisalueella pohjaveden pilaantumisvaaran vuoksi kielletty. (MAL 3, 11 §)

15. Polttoaineiden varastoinnin ja työkoneiden tankkauksen tulee tapahtua tukitoiminta-alueella. Tukitoiminta-alueella tulee olla tiivis pohjarakenne ja öljyisten hulevesien leviäminen maastoon on estettävä. Tukitoiminta-alueen rakenteiden kunnosta tulee huolehtia.

Alueella varastoitavien polttonestesäiliöiden on oltava kaksoisvaippaisia tai kiinteällä valuma-altaalla varustettuja. Polttonestesäiliöissä on oltava ylitäytönestimet ja tankkauslaitteistoiden on oltava lukittavia. Polttonestesäiliöt tankkausrakenteineen tulee sijoittaa tukitoiminta-alueelle.

Ennen mahdollisen seulontalaitoksen käyttöönottoa luvan haltija tulee esittää valvontaviranomaiselle suunnitelma laitoksen pohjaveden suojauksesta ja tiedot alueella käytettävästä seulasta. (MAL 3, 11 §)

16. Alueelle vuonna 2023 asennettu pohjavesiputki on vaihdettava hakemuksessa kuvatun mukaisesti paremmin tarkkailuun soveltuvaksi muoviseksi pohjaveden havaintoputkeksi.

Pohjaveden pinnankorkeutta tulee tarkkailla neljä kertaa vuodessa tarkkailupisteestä HP2 sekä uudesta asennettavasta pohjavesiputkesta.

Pohjaveden laatua on tarkkailtava vuosittain tarkkailupisteestä HP2 sekä uudesta asennettavasta pohjavesiputkesta. Näytteenottajalla tulee olla koulutus tai pätevyys näytteidenotosta. Pohjaveden laatunäytteistä on tehtävä ainakin seuraavat analyysit:

Laaja analyysi ennen ottamistoiminnan aloittamista ja sen jälkeen vähintään 3 vuoden välein: Lämpökestoiset koliformiset bakteerit, aistinvarainen arviointi, alkaliniteetti, alumiini, happi, kloridi, KMnO<sub>4</sub>-luku, kokonaiskovuus, lämpötila, mangaani, nitraatti, pH-luku, rauta, sameus, sulfaatti, sähkönjohtavuus, väri, öljyhiilivedyt C10-C40 fraktioittain ja pima-VOC (BTEX-yhdisteet, oksygenaatit, naftaleeni, klooratut alifaattiset hiilivedyt, bensiinijakeet C5-C10).

Suppea analyysi vuosittain: Lämpökestoiset koliformiset bakteerit, aistinvarainen arviointi, KMnO<sub>4</sub>-luku, pH-luku, sähkönjohtavuus, happi, kovuus, kloridi, sulfaatti, sameus, rauta, mangaani ja öljyhiilivedyt C10-C40 fraktioittain.

Pohjavesitarkkailun tulokset on toimitettava vuosittain valvontaviranomaiselle sekä Lupa- ja valvontavirastolle. Tarkkailuraportin lisäksi tulokset tulee toimittaa pohjavesitietojärjestelmään (POVET) tallennettavassa muodossa. Pohjaveden tarkkailuraportissa on esitettävä kuvaajan muodossa tulosten vertailu edellisvuosien tuloksiin sekä sanallinen asiantuntija-arvio siitä, miten maa-ainestenotto on vaikuttanut pohjavesiin alueella. Tarkkailuraportissa tulee esittää tarkkailupisteiden sijainti kartalla.

Valvontaviranomainen voi tarvittaessa määrätä muuttamaan pohjavesitarkkailua esimerkiksi pohjavesitarkkailussa saatujen tulosten tai Lupa- ja valvontaviraston antaman uuden pohjavesitarkkailuohjeen perusteella. (MAL 3, 11 §)

### Melu ja pöly

17. Toiminnasta aiheutuva melu ei saa häiriöille alttiissa kohteissa ylittää melutason ohjearvoista annetussa valtioneuvoston päätöksessä (993/1992) säädettyjä ulkomelun ohjearvoja:

- asumiseen käytettävillä alueilla päiväajan (klo 7-22) ohjearvo 55 dB(A) ja yöajan (22-7) ohjearvo 50 dB(A)
- loma-asumiseen käytettävillä alueilla (taajaman ulkopuolella) päiväajan ohjearvo 45 dB(A) ja yöajan ohjearvo 40 dB(A)

Melulähteet on sijoitettava teknisten mahdollisuuksien mukaan toiminta-alueen alimmalle tasolle. Melun leviämistä tulee mahdollisuuksien mukaan ehkäistä esimerkiksi pintamaa- ja varastokasojen sijoittelulla. (MAL 11 §)

18. Toiminnasta ei saa aiheutua kohtuutonta pölyhaittaa ympäristöön tai asutukselle. Toiminnanharjoittajan on varmistettava riittävät toimenpiteet pölyhaittojen vähentämiseksi toiminta-alueella, liittymäteillä ja ympäristössä. (MAL 11 §)
19. Ajoväylät, varastokasat ja ajoneuvojen kuormat on tarvittaessa kasteltava puhtaalla vedellä pölyämisen estämiseksi. Mahdollisen seulonnan aiheuttamaa pölyämistä tulee tarvittaessa ehkäistä esimerkiksi koteloinnein tai seulottavaa ainesta kastelemalla. (MAL 11 §)
20. Hakijan on huolehdittava, ettei maa-aineksia tai pölyä kulkeudu ottoalueelta maantielle 14024 (Tenniläntie). Maantielle kulkeutuneet maa-ainekset on puhdistettava välittömästi. (MAL 11 §)

#### Kemikaalit ja jätteet

21. Alueella ei saa huoltaa tai pestä työkoneita. Työkoneiden säilytys ja tankkaaminen on järjestettävä hakemuksessa esitetyn tavan mukaisesti. Alueelle pitää rakentaa hakemuksessa esitetyt tukitoiminta-alueet ja suojaukset maaperän ja pohjaveden pilaantumisen ehkäisemiseksi.

Alueella on oltava varattuna imeytys- ja öljynkeräysvälineistöä mahdollisten polttoainetai muiden kemikaalivuotojen varalle. Mahdollisessa öljy- tai kemikaalivuototilanteessa tulee ryhtyä välittömästi toimenpiteisiin ympäristön pilaantumisen ehkäisemiseksi. Vuoto tulee tukkia tai vuotokohdan alle on asetettava keräysastia. Mahdollisesti likaantunut maaperä tulee poistaa ja toimittaa asianmukaiseen vastaanottoaikaan.

Mikäli öljyä tai muuta pohjavesille haitallista ainetta pääsee suojatoimenpiteistä huolimatta maaperään tai pohjaveteen, luvanhaltijan tulee ryhtyä tarpeellisiin toimiin haitan poistamiseksi sekä ilmoittaa asiasta pelastuslaitokselle ja Hollolan kunnan ympäristönsuojeluviranomaiselle.

Jos alueella käytetään ulkopuolisia urakoitsijoita, tulee toiminnanharjoittajan perehdyttää heidät, miten toimitaan mahdollisissa häiriötilanteissa. (MAL 3, 11 §)

22. Jätehuolto tulee järjestää jätelain sekä alueellisten jätehuoltomääräysten mukaisesti. (MAL 3, 11 §)
23. Luvan haltijan on arvioitava ja tarvittaessa tarkistettava kaivannaisjätteen jätehuoltosuunnitelma maa-ainelain mukaisesti vähintään viiden vuoden välein ja ilmoitettava tästä valvontaviranomaiselle. Pintamaat on varastoitava ja käytettävä kaivannaisjätteen jätehuoltosuunnitelman ja maisemointisuunnitelman mukaisesti. (MAL 5a, 16b §)

#### Toiminnan tarkkailu ja raportointi

24. Maa-aineluvan haltijan tulee vuosittain tammikuun loppuun mennessä ilmoittaa otetun maa-aineksen määrä ja laatu maa-ainestenoton lupaviranomaiselle. Tiedot tulee ensisijaisesti ilmoittaa suoraan sähköiseen NOTTO-järjestelmään. (MAL 11, 23a §, MAA 9 §)

#### Jälkihoito ja toiminnan lopettaminen

25. Jälkihoitovaiheessa luiskat tulee muotoilla suunnitelmapiirustusten mukaisesti kaltevuuteen 1:2,2 - 1:3 tai loivemmiksi. (MAL 11 §)
26. Alueelle ei saa tuoda muualta maa-aineksia ilman valvontaviranomaisen suostumusta. (MAL 11 §)

27. Jälkihoitotoimenpiteisiin tulee ryhtyä sitä mukaa, kun ottotoiminta edistyy tai välittömästi ottamisen päätyttyä. Alueen maisemointi- ja jälkihoitotyöt tulee tehdä luvan voimassaolon aikana. (MAL 11 §, MAA 8 §)
28. Alueen maisemoinnissa on noudatettava hakemuksen liitteenä olevaa maisemointisuunnitelmaa 118125\_03. Mahdolliset muutokset suunnitelmaan on hyväksyttävä valvontaviranomaisella. (MAL 3, 11 §)
29. Jälkihoitotoimenpiteiden varmistamiseksi toiminnanharjoittajan tulee asettaa 20 000 euron vakuus. Vakuus voi olla muodoltaan omavelkainen takaus, takuu (nk. on first demand), takausvakuutus tai pantattu talletus (vaatimuksina sulkutili ja kuittaamattomuussitoumus). Vakuuden antajan on oltava luotto-, vakuutus- tai muu ammattimainen rahoituslaitos, jolla on kotipaikka Euroopan talousalueeseen kuuluvassa valtiossa. Vakuus on asetettava ennen maa-ainesten ottamista ja valvontaviranomainen tarkistaa vakuuden soveltuvuuden ennen sen hyväksymistä. Vakuuden tulee olla voimassa niin kauan, kunnes maa-ainesten otto on suoritettu ja luvan mukaiset jälkihoitotoimenpiteet on hyväksytävästi loppuun saatettu. Vakuuden riittävyyden turvaamiseksi sen määrä tarkistetaan tarvittaessa. (MAL 12 §)
30. Kun maa-ainesten ottaminen on päättynyt tai viimeistään ennen kuin luvan voimassaoloaika on kulunut umpeen, on alueella toimitettava lopputarkastus valvontaviranomaisen määräämällä tavalla. Ennen lopputarkastusta on luvansaajan toimitettava valvontaviranomaiselle loppumittauspöytäkirja. Maa-ainesluvan haltijan on pyydettävä tässä tarkoitettua lopputarkastusta. (MAA 7 §)
31. Jälkihoidon ja pohjaveden pinnankorkeuden seuranta tulee jatkaa vähintään 3 vuotta ottamisen päätyttyä. Pohjaveden havaintoputket tulee jättää alueelle mahdollista jälkiseuranta varten. (MAL 3, 11 §)

## **Perustelut**

### **Luvan myöntämisen edellytykset**

Maa-aineslain 6 §:n mukaan lupa maa-ainesten ottamiseen on myönnettävä, jos asianmukainen ottamissuunnitelma on esitetty eikä ottaminen tai sen järjestely ole ristiriidassa 3 §:ssä säädettyjen rajoitusten kanssa. Asiaa harkittaessa on otettava huomioon myös lupamääräysten vaikutus.

Maa-aineslain 3 §:n 1 momentissa rajoitetaan ainesten ottamista siten, ettei aineksia saa ottaa niin, että siitä aiheutuu kauniin maisemakuvan turmeltumista; luonnon merkittävien kauneusarvojen tai erikoisten luonnonesiintymien tuhoutumista; huomattavia tai laajalle ulottuvia vahingollisia muutoksia luonnonolosuhteissa; tai tärkeän tai muun vedenhankintakäyttöön soveltuvan pohjavesialueen veden laadun tai antoisuuden vaarantuminen, jollei siihen ole saatu vesilain mukaista lupaa.

Maa-aineslain 3 §:n 2 momentissa edellytetään, että alueella, jolla on voimassa asemakaava tai oikeusvaikutteinen yleiskaava, on katsottava, ettei ottaminen vaikeuta alueen käyttämistä kaavassa varattuun tarkoitukseen eikä turmele kaupunki- tai maisemakuvaa.

Maa-aineslain 3 §:n 3 momentti rajoittaa maa-ainesten ottamista meren tai vesistön rantavyöhykkeeltä.

Maa-aineslain 3 §:n 4 momentissa edellytetään, että ottamispaikat on sijoitettava ja ainesten ottaminen järjestettävä niin, että ottamisen vahingollinen vaikutus luontoon ja maisemakuvaan jää mahdollisimman vähäiseksi ja että maa-ainesesiintymää hyödynnetään säästeliäästi ja taloudellisesti eikä toiminnasta aiheudu asutukselle tai ympäristölle vaaraa tai kohtuullisin kustannuksin vältettävissä olevaa haittaa.

## **Tosiseikat ja johtopäätökset**

Alueella ei ole asemakaavaa.

Holloian kunnan strategisessa yleiskaavassa 2020 alue on merkitty maaseutuelinkeinojen alueeksi ja maa-ainesten ottoalueeksi. Alue rajautuu lännessä harjujen suojelualueeseen ja läheisyyteen on merkitty myös ohjeellinen ekologinen ja virkistysyhteys.

Päijät-Hämeen maakuntakaavassa 2014 alue on merkitty maa-ainesten ottoalueeksi. Maakuntakaavan 2060 luonnoksessa ottamisalue sijoittuu edelleen maa-ainestenottoalueen merkinnän alueelle, ja ottamisalueen länsipuolella on arvokas geologinen muodostuma -merkintä. Alueella ei ole voimassa olevaa asemakaavaa.

Ottamistoiminta ei vaikeuta alueen käyttämistä kaavassa varattuun tarkoitukseen. Kyseessä on olemassa oleva toiminta, joka ei erotu maisemassa kauas ja jonka läheisyydessä ei sijaitse luonnonsuojelualueita tai muita suojeltuja kohteita, lukuun ottamatta harjunsuojeluohjelman aluetta, joka rajautuu alueen länsipuolelle. Ottamisalue on jo nykyisellään lähes kokonaan ottamiselle avattua maa-ainestenottoaluetta, jolta puusto on poistettu, eikä alue ole luonnontilainen. Näin ollen luvan myöntäminen ei turmele maisemakuvaa eikä aiheuta luonnon merkittävien kauneusarvojen tuhoutumista tai huomattavia tai laajalle ulottuvia vahingollisia muutoksia luonnonolosuhteissa.

### *Pohjavedet*

Suunnitelma-alue sijoittuu Kukonkoivu-Hatsinan 1E-luokan pohjavesialueelle, pohjaveden varsinaiselle muodostumisalueelle. Maa-ainesluvassa on edellytetty pohjaveden laadun seuranta-alueella sijaitsevista kahdesta pohjavesiputkesta. Lisäksi luvassa on edellytetty metallisen pohjavesiputken vaihtamista paremmin tarkkailuun soveltuvaan muoviseen tarkkailuputkeen.

Ottaen huomioon luvassa annettavat määräykset pohjaveden pilaantumisen ehkäisemiseksi edellytettävistä toimista, valvontajaosto katsoo, että toiminnalla ei odotettavissa maa-aineslaissa kiellettyjä seurauksia pohjavesille.

### *Lopputulema*

Toiminnasta ei arvioida aiheutuvan haittaa asutukselle, kun otetaan huomioon luvassa annetut määräykset ja toiminnan sijoittuminen suhteellisen etäälle asutuksesta.

Valvontajaosto katsoo, ottaen huomioon lupapäätöksessä annettavat lupamääräykset, että ottaminen tai sen järjestely eivät ole ristiriidassa 3 §:ssä säädettyjen rajoitusten kanssa ja lupa on näin ollen myönnettävä.

## **Lupamääräysten yksilöidyt perustelut**

### Lupamääräykset (1-7)

Lupamääräys 1: Määräys perustuu maa-aineslain 11 § ja maa-ainesasetuksen 7 §:ään ja on tarpeen toiminnan valvonnan kannalta. Aloitustarkastuksen tarkoituksena on varmistua siitä, että ottamisen aloittamisen edellytykset on täytetty.

Lupamääräys 2: Ottamiseen liittyvien aluemääritelmien ja ottomäärien kirjaaminen on tärkeää, jotta maa-ainesluvan mukaisia alueita ja velvoitteiden toteuttamista voidaan valvoa yksiselitteisesti määritellyillä alueilla. Määritelmien tarkoitus on osaltaan varmistaa maa-ainesten ottaminen luvan mukaiselta alueelta ja jälkihoitotoimenpiteille varatun alueen säästämisen kaivulta.

Lupamääräys 3: Määräys perustuu maa-aineslain 10 §:ään. Pääsääntöisesti ottamislupa myönnetään enintään kymmeneksi vuodeksi. Lupa on hakemuksen mukaisesti myönnetty viideksi vuodeksi.

Lupamääräys 4: Määräys perustuu maa-aineslain pykälisiin 3 ja 11 ja on annettu pohjaveden suojelemiseksi.

Lupamääräys 5: Määräys perustuu maa-aineslain 11 §:ään, maa-ainesoppaassa (YM 2023:30) annettuihin suosituksiin sekä vakiintuneisiin käytäntöihin ja on tarpeen naapurille aiheutuvien haittojen ehkäisemiseksi sekä sen varmistamiseksi, että ottotoimintaan liittyvien toimenpiteiden välittömät vaikutukset eivät ulotu toimintakiinteistön ulkopuolelle.

Lupamääräys 6: Määräys perustuu maa-aineslain 9 §:ään ja on nostettu määräykseksi selvyiden vuoksi. MAL 9 §:ssä todetaan seuraavaa: *”Jos ainesten ottaminen alentaa viereisen tai lähistöllä sijaitsevan kiinteistön arvoa tai aiheuttaa muuta sellaista vahinkoa tai haittaa kiinteistön käyttäjälle, mitä ei ole pidettävä vähäisenä, on kiinteistön omistajalla ja haltijalla oikeus saada ainesten ottajalta täysi korvaus haitasta, joka ainesten ottamisesta hänelle aiheutuu. Korvausta on vaadittava viiden vuoden kuluessa vahingon tai haitan aiheutumisesta. Jollei korvauksesta sovita, kysymys oikeudesta korvaukseen ratkaistaan ja korvaus määrätään kiinteän omaisuuden ja erityisten oikeuksien lunastuksesta annettua lakia noudattaen toimituksessa, jota haetaan Maanmittauslaitokselta.”*

Lupamääräys 7: Määräys perustuu maa-aineslain 11 §:ään ja on tarpeen toiminnan haittojen rajaamiseksi ja kohtuuttoman haitan ehkäisemiseksi. Toiminta-ajat on myönnetty pääosin hakemuksen mukaisina, sillä ottamisalueen läheisyydessä ei sijaitse asutusta.

Lupamääräykset 8 – 9: Määräykset perustuvat maa-aineslain pykälään 11 sekä maa-ainesasetuksen pykälään 7 ja ovat tarpeen turvallisuuden takaamiseksi, haittojen ehkäisemiseksi sekä toiminnan valvonnan kannalta.

Lupamääräykset 10 – 12: Määräykset perustuvat maa-aineslain pykälään 11 ja on annettu pohjaveden suojelemiseksi sekä otto- ja viiväytysten valvonnan mahdollistamiseksi.

Lupamääräykset 13 – 14: Määräykset on annettu maa-aineslain 3 ja 11 §:n perusteella toiminnasta aiheutuvan vaaran ja haittojen ehkäisemiseksi sekä pohjaveden ja maaperän suojelemiseksi.

Lupamääräys 15: Määräys on annettu maa-aineslain 3 ja 11 §:n perusteella, koska toiminnassa jää pieni suojaväli pohjaveteen. Määräyksen avulla ehkäistään pohjavedelle koituvia haittoja.

Lupamääräykset 16: Määräys perustuu maa-aineslain pykälisiin 3 ja 11 ja on annettu toiminnasta aiheutuvien vaikutusten tarkkailemiseksi ja pohjaveden suojelemiseksi.

Lupamääräykset 17-19: Määräykset perustuvat maa-aineslain pykälään 11 ja on annettu toiminnasta aiheutuvien haittojen ehkäisemiseksi.

Lupamääräys 20: Määräys perustuu maa-aineslain pykälään 11 ja on annettu toiminnasta aiheutuvien haittojen ehkäisemiseksi.

Lupamääräykset 21 – 22: Määräykset perustuvat maa-aineslain pykälisiin 3 ja 11 ja on annettu pohjaveden ja maaperän suojelemiseksi ja ovat tarpeen jätehuollon asianmukaisuuden varmistamiseksi sekä haittojen ehkäisemiseksi.

Lupamääräys 23: Määräys perustuu maa-aineslain pykälisiin 5a ja 16b ja ympäristönsuojelulain pykälään 114.

Lupamääräys 24: Määräys perustuu maa-aineslain 11 ja 23a §:ään sekä maa-ainesasetuksen 9 §:ään ja on tarpeen toiminnan valvonnan kannalta.

Lupamääräys 25: Määräys perustuu maa-aineslain 11 §:ään ja on annettu toiminnasta aiheutuvan vaaran ja haitan ehkäisemiseksi. Määrätty kaltevuus perustuu turvallisuuteen, yleiseen käytäntöön ja maa-ainesoppaaseen (YM 2023:30).

Lupamääräys 26: Määräys perustuu maa-aineslain pykälään 11 ja on tarpeen maaperän ja pohjaveden suojelemiseksi. Hakemuksen mukaan alueen pintamaat riittävät alueen maisemointiin.

Lupamääräys 27: Määräys perustuu maa-aineslain 11 §:ään ja maa-ainesasetuksen 8 §:ään ja on annettu jälkihoitotoimenpiteiden turvaamiseksi.

Lupamääräys 28: Määräys perustuu maa-aineslain pykäliin 3 ja 11 ja on annettu alueen jälkihoiton asianmukaisuuden varmistamiseksi. Määräys mahdollistaa jälkihoitosuunnitelman muokkauksen sen hetkisen tiedon mukaan ja alueen sen hetkiset olosuhteet huomioon ottaen.

Lupamääräys 29: Määräys perustuu maa-aineslain 12 §:ään ja on annettu jälkihoitotoimenpiteiden turvaamiseksi. Soran ottamisalueiden jälkihoiton keskimääräiset kokonaiskustannukset Maa-ainesten ottaminen -oppaan mukaan noin ovat 5 000–15 000 €/ha. Ottoalueen ominaisuudet huomioon ottaen vakuuden määrä katsotaan tarpeen mukaiseksi.

Lupamääräys 30: Määräys perustuu maa-ainesasetuksen 7 § ja on annettu toiminnan valvomiseksi. Lopputarkastuksessa on mahdollista todeta, onko luvansaaja noudattanut asetettuja lupaehtoja lupa-aikana ja voidaanko asetettu vakuus palauttaa.

Lupamääräys 31: Määräys perustuu maa-aineslain pykäliin 3 ja 11 ja on annettu pohjaveden suojelemiseksi ja jälkihoiton asianmukaisuuden takaamiseksi.

### **Vastaus lausuntoihin ja muistutuksiin sekä vastineeseen**

Valvontajaosto on ottanut lausunnot huomioon päätöksenteossa lupamääräyksistä ja niiden perusteluista ilmenevin tavoin. Terveysturvallisuuden lausunnon mukaan pohjaveden tarkkailu tulee toteuttaa niin, että sillä voidaan luotettavasti arvioida pohjaveden laatua ja siinä mahdollisesti tapahtuvia muutoksia. Lausunto on huomioitu lupamääräyksellä 16, jossa on annettu velvoitteita koskien pohjaveden tarkkailua.

### **Toiminnan aloittaminen mahdollisesta muutoksenhausta huolimatta**

Maa-aineslain 21 §:n 1 momentin mukaan aineiden ottaminen voidaan aloittaa lupapäätöksen tultua lainvoimaiseksi. Lain 21 §:n 2 momentin mukaan lupaviranomainen voi kuitenkin perustellusta syystä ja edellyttäen, ettei täytäntöönpano tee muutoksenhakua hyödyttömäksi, luvan hakijan pyynnöstä lupapäätöksessä määrätä, että aineiden ottaminen voidaan muutoksenhausta huolimatta aloittaa lupapäätöstä noudattaen, jos hakija asettaa hyväksyttävän vakuuden niiden haittojen, vahinkojen ja kustannusten korvaamisesta, jotka päätöksen kumoaminen tai luvan muuttaminen voi aiheuttaa.

Hakija on hakenut toiminnan aloittamislupaa muutoksenhausta huolimatta. **Lupa toiminnan aloittamiseksi muutoksenhausta huolimatta myönnetään.** Lupaviranomainen katsoo, että toiminnan aloittaminen ennen lainvoimaiseksi tuloa ei tee muutoksenhakua hyödyttömäksi, sillä kysymyksessä on olemassa oleva maa-ainestentoalue, joka on jo nykyisellään lähes koko laajuudeltaan avattu maa-ainesten otolle, eikä alue näin ollen nykyiselläänkään ole luonnontilainen. Ottoalueen rajaus ei muutu aiemman luvan mukaisesta rajauksesta.

Hakijan on asetettava 5 000 euron vakuus ympäristön saattamiseksi ennalleen lupapäätöksen kumoamisen tai lupamääräyksen muuttamisen varalle. Vakuus on asetettava valvontaviranomaisen eduksi ennen toiminnan aloittamista. Vakuus on määrätty sen suuruiseksi, että sillä katettaisiin myös mahdolliset alueen täyttö- ja ennallistamiskustannukset.

Muutoksenhakutuomioistuin voi kumota määräyksen tai määrätä täytäntöönpanon lupapäätöstä suppeammaksi sekä määrätä täytäntöönpanon aloitusajankohdasta.

### **Sovelletut säännökset**

- Maa-aineslaki (MAL, 555/1981): 1, 3, 4, 4a, 6, 7, 9, 10, 11, 12, 13, 19, 20, 21, 23 ja 23a §
- Valtioneuvoston asetus maa-ainesten ottamisesta (MAA, 926/2005)
- Valtioneuvoston päätös melutason ohjearvoista (VnP 993/1992)

- Hollolan kunnan hallintosääntö (Voimaan 1.6.2025)
- Hollolan kunnan ympäristönsuojeluviranomaisen maa-ainestaksa (voimaan 1.4.2020)

### **Viranomaisohjeet ja muu aineisto**

- Maa-ainesten ottaminen. Opas aineiden kestäväseen käyttöön (Ympäristöministeriön julkaisu 2023:30)

### **Tarkastusmaksu, valvontamaksu sekä niiden määräytyminen**

Tarkastusmaksu määräytyy Hollolan kunnan maa-ainestaksan (Elinvoimavaliokunta 11.2.2020, voimaan 1.4.2020) 2 § mukaan seuraavasti: Suunnitelmaa kohti 210 € sekä lisäksi hakemuksessa otettavaksi esitetyn maa-ainesmäärän tilavuuden mukaan 0,007 €/m<sup>3</sup>, kuitenkin vähintään 140 €.

Tarkastusmaksu on näin ollen  $210 \text{ €} + 0,007 \text{ €/m}^3 * 107\,000 \text{ m}^3 = 210 \text{ €} + 749 \text{ €} = 959 \text{ €}$

Lisäksi peritään naapureiden kuulemisesta aiheutuneet kustannukset 50 €/kuultava eli  $50 \text{ €} * 7 = 350 \text{ €}$

Hakemuksen nähtävillä olosta on ilmoitettu ESS Viikko -lehdessä. Taksan 4.2 §:n mukaan lehti-ilmoituksen perusmaksu on 200 €. Tämän lisäksi peritään tarvittaessa perusmaksun ylittävän osan kuuluttamis- ja ilmoituskulut. Perusmaksun ylittäviä kuluja ei ole syntynyt. Tieto päätöksen antamisesta kuulutetaan myös lehdessä, joten perusmaksu peritään kahteen kertaan. Kuuluttamisen osalta maksuksi tulee 400 €.

Hakemuksen käsittelystä perittävät maksut ovat yhteensä  $959 \text{ €} + 350 \text{ €} + 400 \text{ €} = 1\,709 \text{ €}$

Vuosittainen valvontamaksu määräytyy Hollolan kunnan maa-ainestaksan 3 § mukaan seuraavasti: Lupapäätöksessä otettavaksi myönnetyn vuotuisen maa-ainesten määrän mukaan 0,04 €/m<sup>3</sup>, kuitenkin vähintään 210 €.

Vuosittainen valvontamaksu on näin ollen  $0,04 \text{ €/m}^3 * 30\,000 \text{ m}^3 = 1200 \text{ €}$

Lupahakemuksessa on esitetty keskimääräisesti vuotuisesti maa-ainesten ottamismääräksi 30 000 m<sup>3</sup>. Mikäli vuotuinen ottamismäärä ylitetään, luvanhaltijan/ottajan on ilmoitettava ylityksestä kirjallisesti valvontaviranomaiselle ja kunnalla on oikeus periä ylityksen osuus valvontamaksusta heti.

### **Päätöksen voimassaolo**

Tämä lupa on voimassa 5 vuotta siitä, kun se on tullut lainvoimaiseksi.

### **Muutoksenhaku**

Tähän päätökseen haetaan muutosta hallintovalituksella Hämeenlinnan hallinto-oikeudesta. Muutoksenhakuohje päätöksen liitteenä.

Päätöspäivä on 20.5.2026.